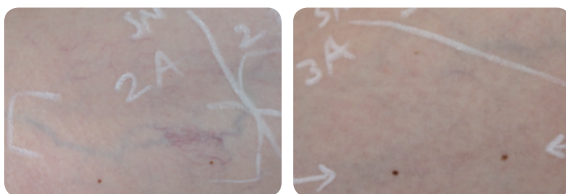


Bezpieczny i efektywny zabieg



Żylaki - PRZED i PO 2 zabiegach

Dzięki uprzejmości Prof. Drosner



Żylaki - PRZED i PO 2 zabiegach

Dzięki uprzejmości Prof. Drosner



Żylaki - PRZED i PO 1 zabiegu

Dzięki uprzejmości Prof. Drosner



Żylaki - PRZED i PO 1 zabiegu

Dzięki uprzejmości Prof. Drosner



Żylaki - PRZED i PO 1 zabiegu

Dzięki uprzejmości Prof. Drosner



Zobacz zabieg

Żylaki

SKUTECZNOŚĆ UDOWODNIONA KLINICZNIE
BEZPIECZNE I EFEKTYWNE

Ellipse®

SUPERNOVA Sławomir Nowak
ul. Kurpińskiego 9
05-806 Komorów
T: 22 759-17-12, 22 758-04-25
Infolinia: 0 801-011-980
E: info@supernova.com.pl

www.ellipse.org.pl

www.ellipse.com

 ellipselasers.wordpress.com

 facebook.com/Ellipse.Denmark

 youtube.com/ellipsedenmark

Twój salon:

Ellipse to producent rozwiązań opartych na wykorzystaniu światła do przeprowadzania zabiegów medycznych i kosmetycznych. Ellipse jest uznaną firmą wśród lekarzy i terapeutów z całego świata, którzy cenią sobie wysoką jakość jej produktów i usług. © Ellipse A/S. Wszystkie prawa zastrzeżone.

Zaawansowane rozwiązania
do pielęgnacji skóry
wykorzystujące I²PL i laser

Ellipse®

Popraw wygląd swoich nóg dzięki zabiegowi z wykorzystaniem lasera Nd:YAG

Jakie są moje możliwości zabiegowe?

Wraz z wiekiem zastawki w żyłach stają się mniej wydajne, a tym samym mniejsze ilości krwi są wypompowywane z nóg. Oznacza to, że naczynia krwionośne stają się większe, ciemniejsze i bardziej widoczne. W poważnych przypadkach tworzą się żylaki, które mogą wymagać interwencji chirurgicznej (wyłuszczenia żyły), podczas gdy inne naczynia można leczyć za pomocą zastrzyków (skleroterapia). Mniejsze naczynia (teleangiektazje na nogach) są często usuwane laserowo, na przykład za pomocą lasera Nd:YAG Ellipse.

Jak działa zabieg Ellipse?

Zabieg Ellipse na żyłach nóg wykorzystuje precyzyjnie obliczony impuls energii laserowej, skierowany na konkretne naczynie, które poddawane jest zabiegowi. W ten sposób krew wewnątrz naczynia zostaje podgrzana, powodując rozpad ścian. Zniszczone naczynie jest w naturalny sposób wchłaniane przez białe krwinki. Zabieg nie wpływa w żaden sposób na skórę otaczającą naczynie.

Czy mogę poddać się temu zabiegowi?

Zależy to od rozmiaru naczyń na nogach, a także od historii medycznej i przebytych wcześniej chorób. Lekarz dokonuje oceny, czy naczynia mogą być poddane zabiegowi, lub stwierdza, czy cierpisz na jedną z kilku chorób, które sprawiają, że przeprowadzenie zabiegu nie jest wskazane.

Czy zabieg jest bolesny?

Zabieg Ellipse na żyłkach nóg wykorzystuje najnowsze techniki chłodzenia – SoftCool™ – w celu zminimalizowania dyskomfortu i zapewnienia ochrony otaczającej skóry. U większości osób zabieg na mniejszych naczyniach jest praktycznie bezbolesny, a leczenie większych naczyń wywołuje zaledwie umiarkowany dyskomfort. Jednak efekty są tego warte. Zabieg Ellipse jest mniej bolesny niż zabiegi z wykorzystaniem większości innych systemów Nd:YAG dostępnych na rynku.

Czy konieczne są specjalne środki ostrożności przed i po zabiegu?

Przez cztery tygodnie przed zabiegiem należy unikać kontaktu z promieniami słonecznymi. Nie wolno palić papierosów na cztery godziny przed rozpoczęciem zabiegu, ponieważ palenie powoduje zwężenie naczyń krwionośnych, a tym samym docelowe naczynie staje się mniej widoczne. Po zabiegu nie powinno się wystawiać skóry na oddziaływanie promieni słonecznych przez 30 dni, nawet jeśli nie ma żadnych objawów zapalenia na obszarze poddawany zabiegowi. Korzystaj z ochrony przeciwsłonecznej (co najmniej SPF 30), jeśli unikanie słońca nie jest możliwe.

Czego mogę się spodziewać po zabiegu?

Mniejsze naczynia mogą zniknąć natychmiast po zabiegu, podczas gdy większe stopniowo stają się coraz mniej widoczne w ciągu kilku tygodni. Zazwyczaj pacjenci zauważają delikatne zaczerwienienie i/lub obrzęk (utrzymujące się przez maksymalnie 2 dni) na obszarze poddawany zabiegowi. Rzadko dochodzi do zbierania się krwi w leczonym naczyniu. W takiej sytuacji lekarz najprawdopodobniej wymagać będzie zgłoszenia się na wizytę kontrolną po dwóch dniach od zabiegu.

Ile zabiegów należy przeprowadzić?

Liczba sesji zależy od liczby naczyń poddawanych zabiegowi. Jedno spotkanie zazwyczaj wystarczy do usunięcia większości pojedynczych naczyń, jednak większe mogą wymagać zgłoszenia się na drugi zabieg. Lekarz przeprowadzający zabieg jest w stanie przedstawić precyzyjne informacje po dokładnym zbadaniu pacjenta.

